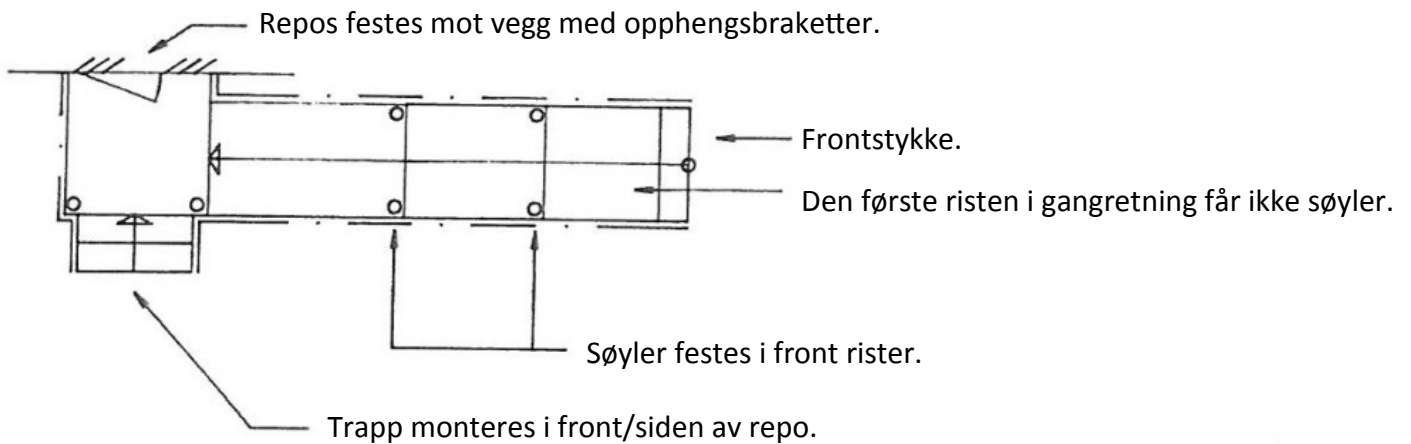


VIKTIG!

Begynne med å finne frem planløsning. Gjør dem kjent med rampens oppbygging, og sjekk at alle deler for montering av rampen er ankommet.

Eksempel planløsning:



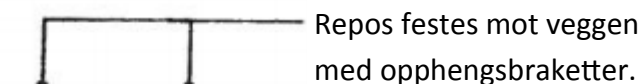
Montering av modulbasert rullestolrampe

1. Start med å montere repos foran inngangen.

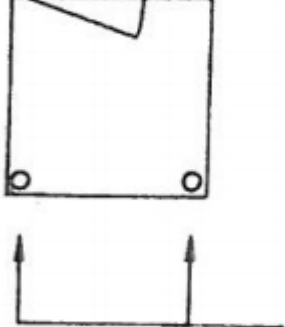
Plasser repositet i riktig stilling etter gangretning.

Gangretningen går langsetter bærejernene i ristene.

Se på frontstykket/starten av rampen i hvilken retning metallet ligger, den er ment for å gi sklisikring.

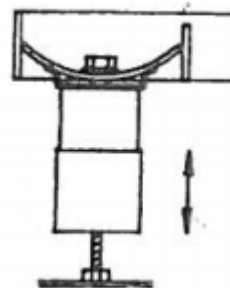


Repos festes mot veggen med opphengsbraketter.



Søyler monteres i front av repos, og justeres i loddrett stilling og i riktig høyde.

Detalj søyle



Hylse løftes opp for justering av høyde.

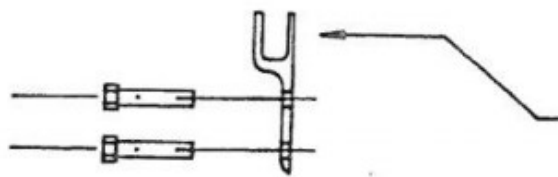
Søyle festes med skrue M16x30, og underlagsskive.

Montering av modulbasert rullestolrampe

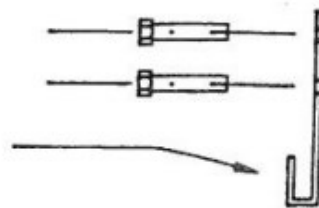
Det er to typer opphengsbraketter:

Nr. 1 festes under repos.

Nr. 2 festes over repos.



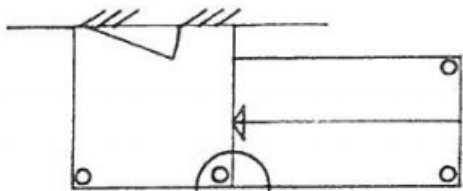
Gummimellomlegg



Disse festes med franske treskruer $\varnothing 8 \times 50$ mm.
Mot betong brukes franske treskruer i nylonplugg.

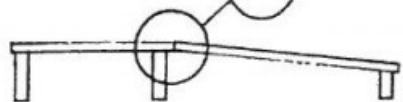
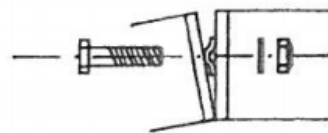
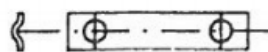
2. Monter rampen fra inngangsrepet, og nedover mot bakkenivå.

Ristene skrues sammen med 4 stk skruer M10x30 mm ved skrå skjøt, og 4 stk skruer M10x25 mm ved rett skjøt.



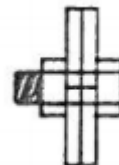
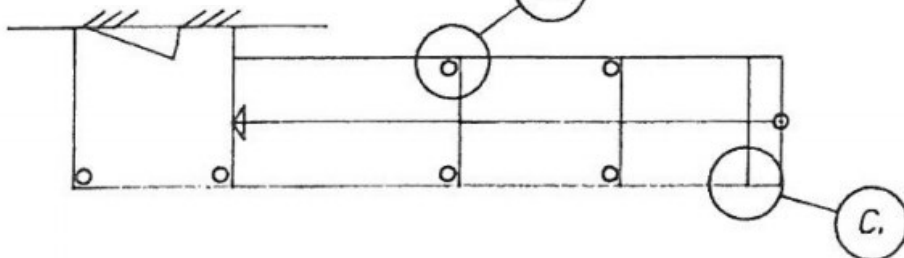
A. Detalj mellomlegg skrå skjøt.

Det brukes 4 stk skruer M10x30mm med nylocmutre, og skiver pr. skjøt.



B. Detalj rettskjøt.

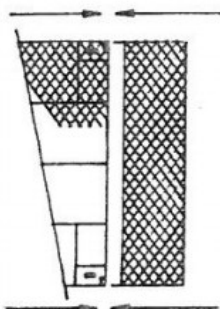
Det brukes 4 stk skruer M10x25mm pr. skjøt.



C. Frontstykke monteres til skrådd rampe.

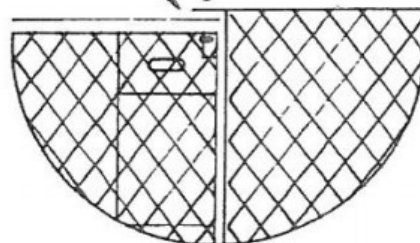
(Tips! Det kan være lettest å montere front rekkverk og styrekant til den første risten, før risten blir montert til resten av rampen.

Dette pga. at den lave høyden under risten kan gjøre det vanskelig å komme til skruer rekkverk, styrekant, og front til risten.)



Styrekant eller stoppskive.

Skrue M10x30mm

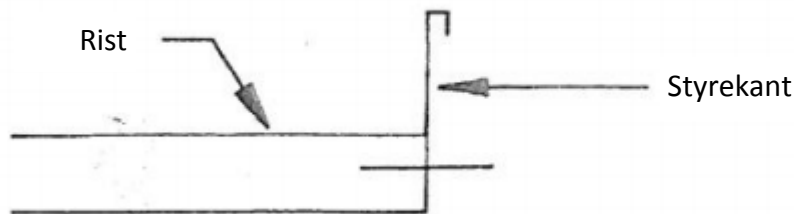


Montering av modulbasert rullestolrampe

3. Styrekant monteres etter at rister og repos er monter, og justert.

Styrekant brukes der hvor det ikke er rekkverk.

Til montering av styrekant brukes det skruer M10x25mm C/C 600mm.

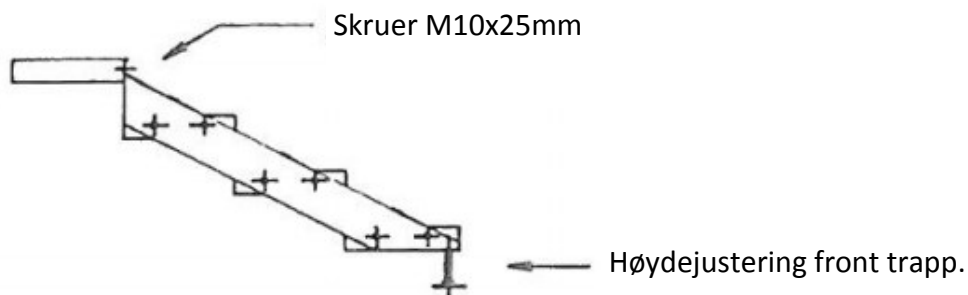


4. Trappen monteres sammen på bakken før den monteres til repoet.

Trinnene skrues til vangen med 4 stk skruer M10x25mm pr. trinn.

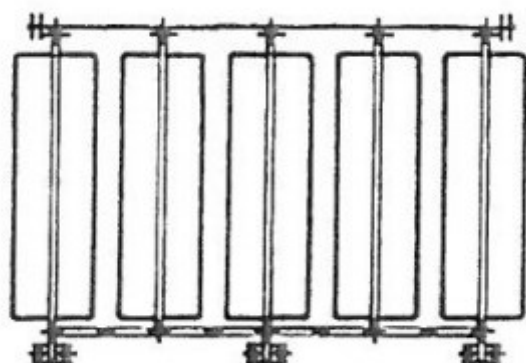
Pass på at trinnene blir montert riktig vei, ved å påse at feste for høyderegulering kommer i front på første trinn.

Til repos monteres trappen med 1 stk skrue M10x25mm på hver vange.



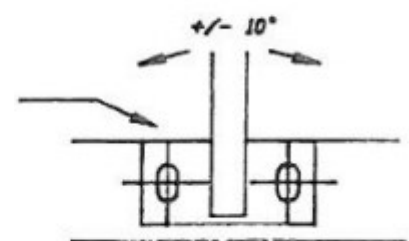
5. Rekkverket er bygd opp av elementer som er tilpasset lengden på rampens elementer.

Det anbefales at man legger ut de enkelte elementer, før man begynne å montere dem til rampen.



Skrue M10x25mm

Detalj sefter.



Montering av modulbasert rullestolrampe

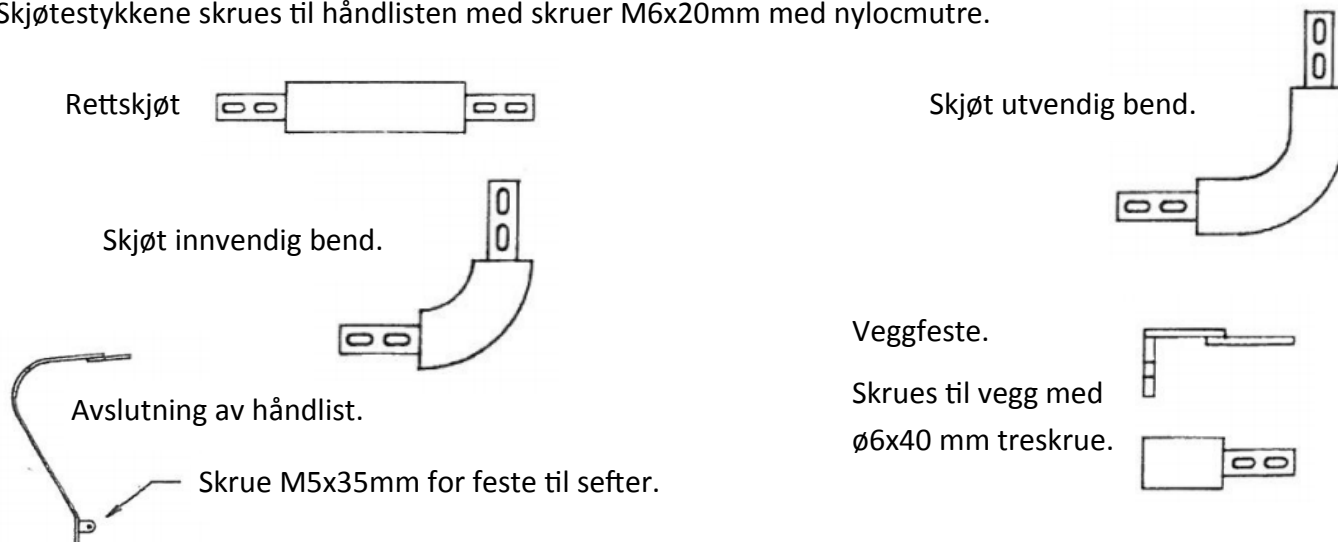
6. Rekkverk festes til rampen med 2 stk skruer M10x25 mm pr. sefter.

Skruene bør sitte løst til alle rekkverkelementene er montert på plass.

Etter at rekkverkelementene er montert, men før de blir skrudd til monteres skjøtestykke til rekkverket. Rekkverket skal justeres slik at sefterne står vertikalt.

Detaljer skjøtestykker:

Skjøtestykkene skrues til håndlisten med skruer M6x20mm med nylocmutre.



7. Plastlist monteres etter at rampen er ferdigmontert.

Listen bør legges i varmt vann eller varmes opp på annen egnet måte, før den monteres til rampen.

HVORFOR VELGE MIDTHAUG?



OVERFLATEBEHANDLING

VARMFORZINKING

Alle våre stålprodukter til utendørs bruk varmforzinkes.

PULVERLAKKERING

Midthaug har et av Scandinavias mest moderne pulverlakkianlegg. Her utføres all pulverlakkbehandling på egne stål- og aluminiumsprodukter. Et 8-trinns forbehandlingsprogram gir et førsteklasses pulverlakkfinish som gjør overflaten motstandsdyktig mot sol, regn, vind og kulde.

Kontakt oss gjerne for mer informasjon om våre produkter og tjenester

Brødrene Midthaug AS

6453 Kleive, Molde

Telefon 71 20 15 00

Besøk oss på internett:

salg@midthaug.no

www.midthaug.no

Facebook:



YouTube:



midthaug